



RAPPORT ANNUEL D'ACTIVITÉ 2023

Docteur GILLARD – Médecin responsable des équipes pluridisciplinaires
Assemblée Générale 13/06/2024

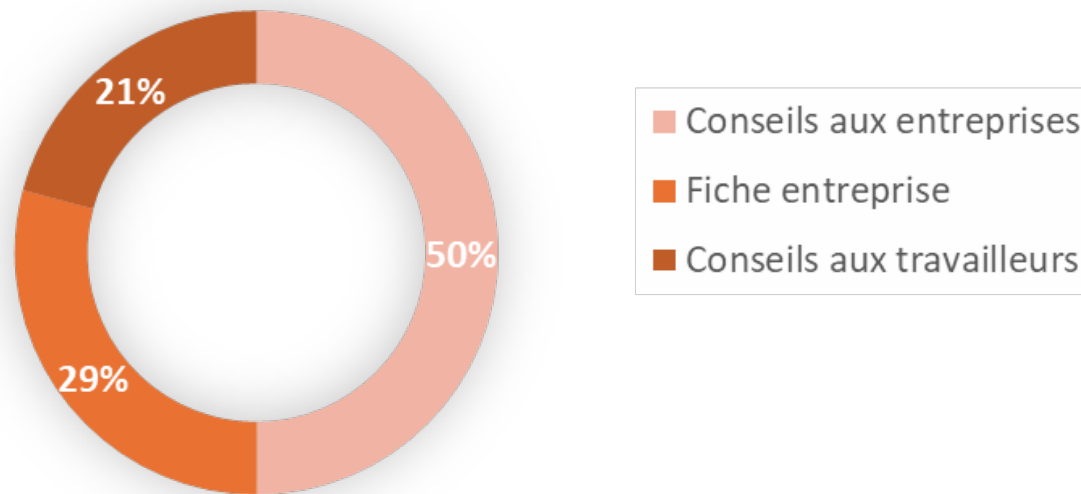
1. AMT (Actions en Milieu de Travail)
2. Suivi Médical
3. Maintien en Emploi
4. Projets collectifs de prévention

ACTIONS EN MILIEU DE TRAVAIL



→ Les AMT se font sous délégation ou en collaboration avec les médecins du travail qui animent et coordonnent leur équipe pluridisciplinaire.

Répartition AMT



- Conseils aux entreprises : **6455 (dont 353-PDP*)**
- Fiches entreprise : **3768**
- Conseils aux travailleurs : **2691 (dont 1381 –PDP*)**

TOTAL : 12914

*PDP : Prévention de la Désinsertion Professionnelle

→ En 2023, 760 salariés ont été concernés par une sensibilisation.

THEMES	SESSIONS
RPS	57 adhérents
BRUIT	1 adhérent
RISQUE CHIMIQUE	6 adhérents
Aide au DU	83 adhérents
TRAVAIL SUR ECRAN	38 adhérents
MULTI-THEMES	2 sessions (2 adhérents)

HYGIÉNISTES

- Ateliers Fumées de soudage (Formateurs CFA)

CONSEILLERS
EN EPI :

- Mise à jour dossier internet EPI – Partage LinkedIn
- Ateliers Fumées de soudage

ERGONOMES

- Rencontres de la Prévention avec 1 atelier PDP et 1 atelier projets de conception
- Ateliers RPS

ASST

- Ateliers DU (Document Unique)
- Ateliers Fumées de soudage

Autres sujets :

- Démarche d'amélioration continue
- Elaboration du nouveau projet de service
- Création et refonte de différents documents (rapports et brochures)

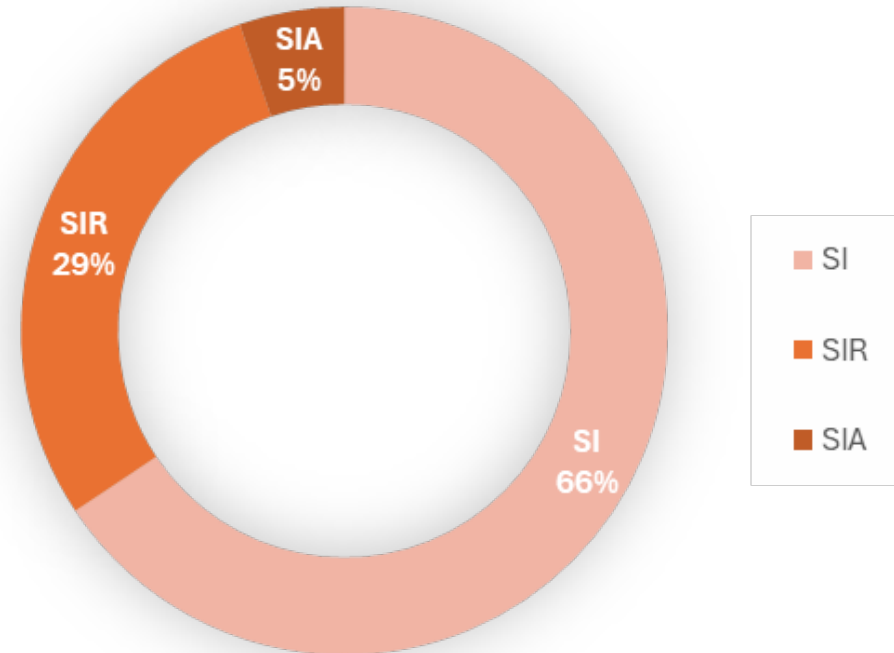
SUIVI MEDICAL



Il existe 3 types de suivi :

- Suivi Individuel simple (SI) : 89 760
- Suivi Individuel Adapté (SIA) : 7 176
- Suivi individuel Renforcé (SIR) : 39 812

Total des salariés suivis : 136 748



	Médecin	Idest	Total
Nbre de visites effectuées	32 200	25 003	57 203
Embauches	9 914	14 303	24 217
Périodiques	5 799	8 926	14 725
Pré-reprise	4 035	1	4 036
Reprise	5 870	442	6 312
A la demande	6 033	54	6 087
Mi-carrière	424	1 364	1 788
Post-exposition	31	0	31
Autres	128	160	288

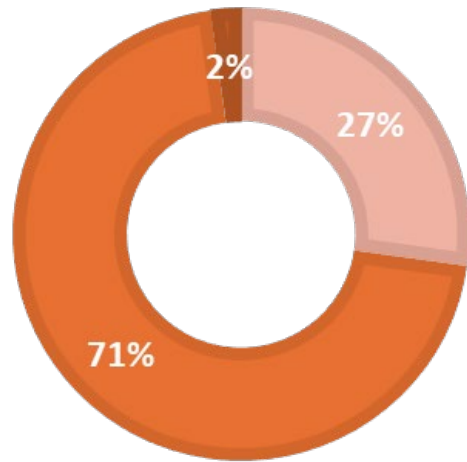
Augmentation globale du nombre de visites réalisées*

*Dont téléconsultations : 460

Dossiers Hors Visite

4641

Avis d'aptitude	12 985
Attestation de suivi	33 711
Avis d'inaptitude	1 013
Total avis 2023	47 709

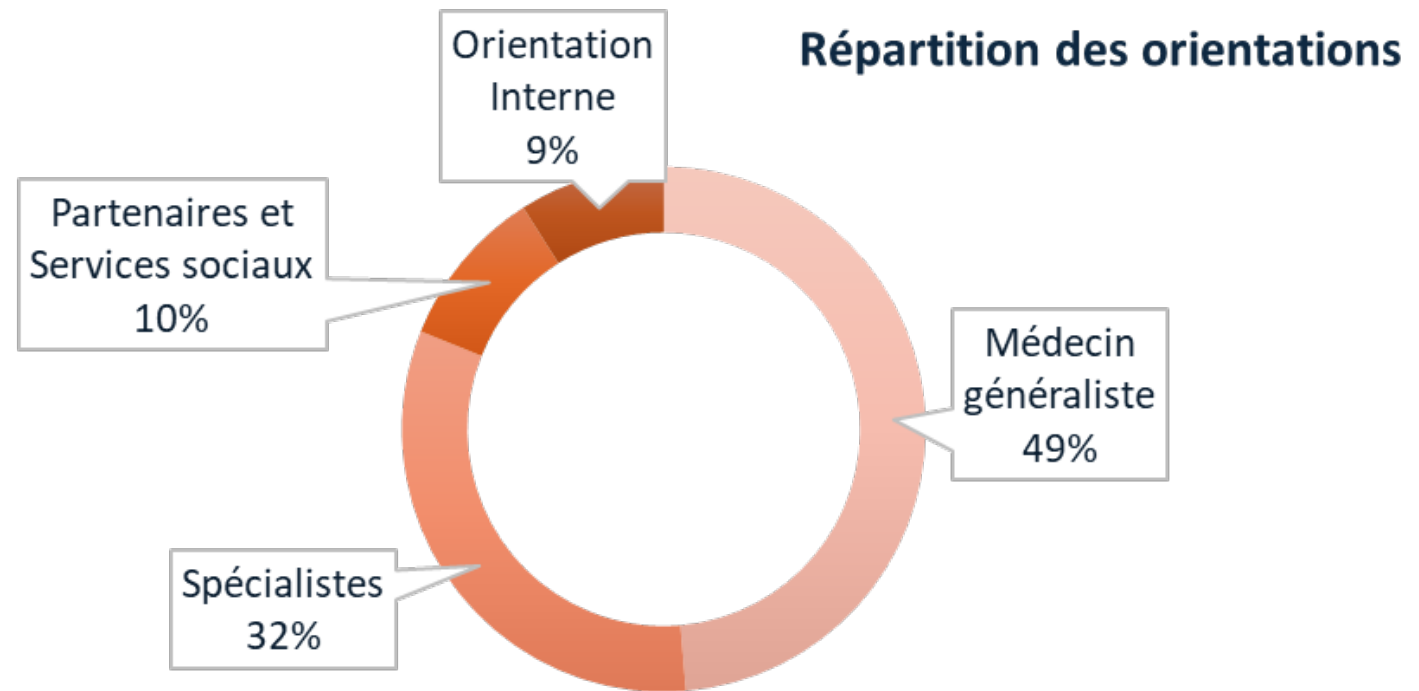


■ Avis d'aptitude
 ■ Attestation de suivi
 ■ Avis d'inaptitude

→ **12% des avis de visites médicales** (soit 6721) sont des avis ou attestations comportant des propositions de mesures individuelles d'aménagement du poste de travail ou du temps de travail qui participent au maintien en emploi.

1,7 % des salariés vus (soit 1013 salariés) ont relevé d'une inaptitude. 51% de ceux-ci ont bénéficié de propositions d'aménagement de poste ou de reclassement.

→ 6 145 consultations médicales ont fait l'objet d'une orientation, soit 11 %



Maintien en emploi

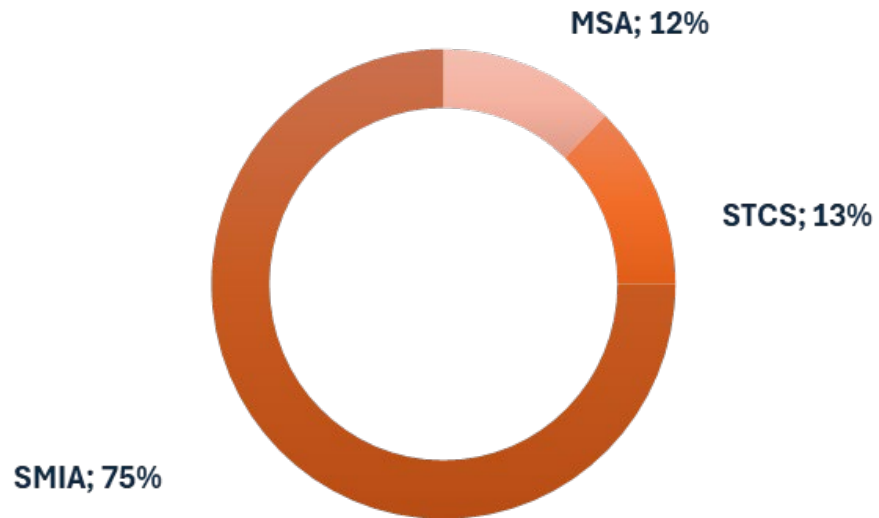
Visites médicales :

- 16 540 visites soit **29 % des visites** ont été réalisées dans un contexte de prévention de la désinsertion professionnelle (PDP).
- 7 096 propositions de mesures individuelles d'aménagement du poste de travail ou du temps de travail, soit **12,5 % des visites médicales** (reprise , périodique , embauche ...)

Actions en milieu de travail (AMT):

- Nombre de dossiers AMT créés ou clôturés en 2023 concernant le maintien en emploi : 1 237, soit **29% de l'ensemble des dossiers AMT** enregistrés pour le SMIA
- Conseiller le travailleur en maintien dans l'emploi, prévention désinsertion professionnelle : 997
- Conseiller l'entreprise en maintien dans l'emploi et prévention de la désinsertion professionnelle : 240

Nombre de signalements pour 2023 : 480 SST
(dont MSA : 59 et STCS : 61)



- Signalement émanant du SMIA : **360**
 - Sur 360 : **342** ont nécessité un accompagnement en entreprise.
 - Sur 360 : **18** ont bénéficié d'un conseil.
- **298** dossiers ont été clôturés en 2023 dont 207 au niveau du SMIA. Le nombre de clôtures correspond à des maintiens ou non.
- Pour 2023, l'équipe a réalisé **205 maintiens** (selon la base Parcours H, donc convention SIEG, pas de requêtes sur les autres bases)

➤ Partenariat avec 2 psychologues du travail

Orientation possible prescrite par le médecin du travail (3 consultations maximum par salarié/e)

En lien avec la prévention de la désinsertion professionnelle ou un psycho-traumatisme dans le cadre du travail

Prise en charge par le SMIA

- En 2023, **672** consultations ont été réalisées pour **259** salariés suivis, soit plus du double de consultations et de salariés suivis qu'en 2022

- L'ASIA accompagne les salariés à la suite de l'orientation des Equipes Santé-Travail :
 - conseils
 - informations
 - soutien dans la constitution des dossiers administratifs



PERMANENCES :
 25 rue Carl Linné – 49000 ANGERS
 Centre Pôle Santé Rue Joseph Cugnot
 49400 SEGRE



VACATIONS :
 4 vacations par mois :
 3 à ANGERS
 1 à SEGRE

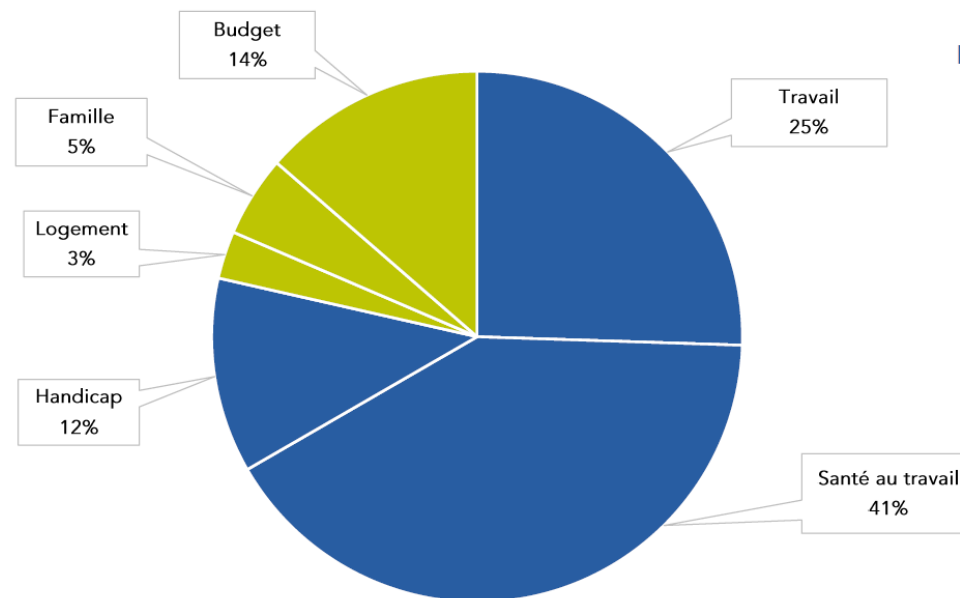


Maëva POMMEAU

Assistante Sociale du Travail

- En 2023, 20 médecins du Travail ont sollicité le service social de l'ASIA
- 107 salariés accompagnés, dont 20 titulaires d'une pension d'invalidité, et 12 d'une RQTH
- Domaines abordés :

Sphère
Privée
22%



Sphère
Professionnelle
78%

PROJETS COLLECTIFS DE PRÉVENTION



Le projet de service 2019-2023 a été réalisé dans un contexte profondément renouvelé :

- Évolutions législatives et réglementaires introduites par la loi travail du 8 août 2016
- Décret d'application du 27 décembre 2016
- Orientations du PRST 3 (2016-2022)
- Période Covid

AMIANTE



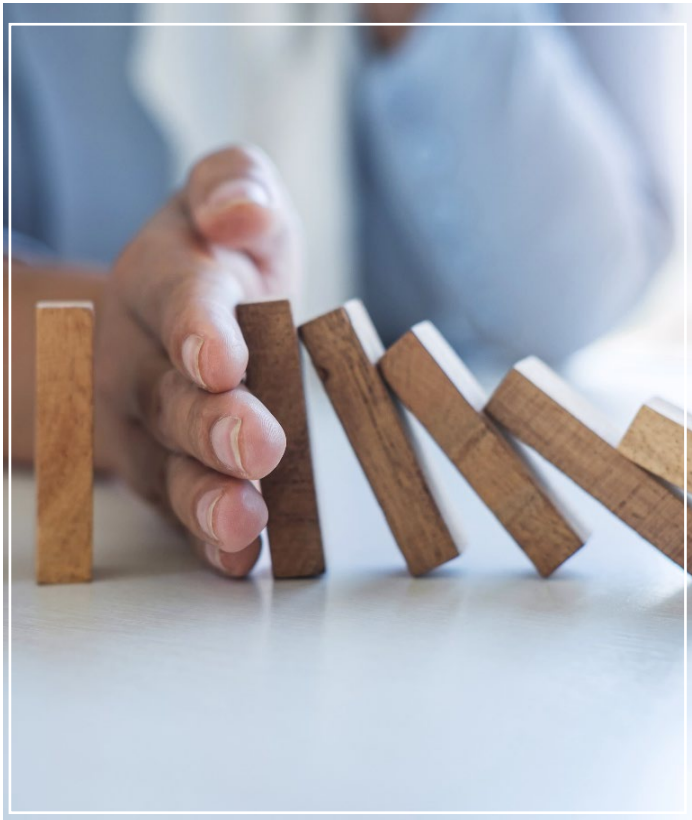
OBJECTIFS

- Améliorer l'identification du risque amiante
- Information et harmonisation des pratiques en interne sur ce sujet

ACTIONS

- Sensibilisation des assistantes médicales pour accompagner les employeurs dans l'identification du risque (3 sessions pour 31 assistantes formées)
- Mise en commun et harmonisation des pratiques médicales (4 sessions pour 48 personnes formées)

Faire évoluer la prévention dans les TPE/ PME



OBJECTIFS

- Améliorer la prévention des risques professionnels auprès des métiers poly-exposés aux CMR (agents cancérogènes, mutagènes et toxiques pour la reproduction)

ACTIONS

- Ciblage et analyse des risques pour les activités étudiées (Peintres en bâtiment, Plombiers chauffagistes, Mécanique de précision)
- Identification des moyens de prévention
- Réalisation des fiches d'entreprise dans les entreprises ciblées

Suivi des travailleurs intérimaires

OBJECTIFS

- Améliorer la prise en charge et le suivi médical des travailleurs intérimaires

ACTIONS

- Réalisation de la fiche «Demande de visite» permettant un meilleur échange d'informations entre les équipes et les agences d'emploi
- En juin 2023, un webinar à destination des agences d'emploi a eu lieu afin de présenter les spécificités du suivi intérimaires et répondre aux éventuels questionnements



Risque chimique : les fumées de soudage



OBJECTIFS

- «Former les formateurs» et améliorer la prévention des risques associés aux fumées de soudage
- Réaliser un outil synthétique pour conseiller sur le choix des EPI à utiliser

ACTIONS

- Prise de contact des différents centres de formation pour mettre en place des accompagnements sur l'année 2024
- Réalisation du document «Guide EPI/Soudage» qui verra le jour en 2024

Risque chimique : Silice cristalline

OBJECTIFS

- Améliorer le repérage du risque et des salariés exposés
- Sensibiliser les équipes et proposer des outils pratiques
- Sensibiliser les entreprises et les apprentis des centres de formation

ACTIONS

- Fumées de soudage : approche des centres de formation des apprentis, ateliers à destination des équipes
- Création d'un outil pour accompagner les équipes dans l'identification du risque
- Réalisation d'ateliers de sensibilisation en interne
- Plaquettes employeurs et salariés
- Collaboration avec l'OPPBTP
- Sensibilisation des apprentis et formateurs du CFA BTP



Risques psychosociaux (RPS)



OBJECTIFS

- Médical : Améliorer la prise en charge des salariés en situation de souffrance en lien avec le travail
- Prévention : Sensibiliser et accompagner les adhérents sur la démarche d'évaluation des RPS et l'intégration des RPS dans le DU

ACTIONS

- Convention signée avec des psychologues du travail pour orienter les salariés en souffrance jusqu'à 3 séances par salarié
- Réalisation de 14 ateliers pour les employeurs afin de les accompagner dans leur démarche de prévention et l'intégration du risque dans le Document Unique (DU).

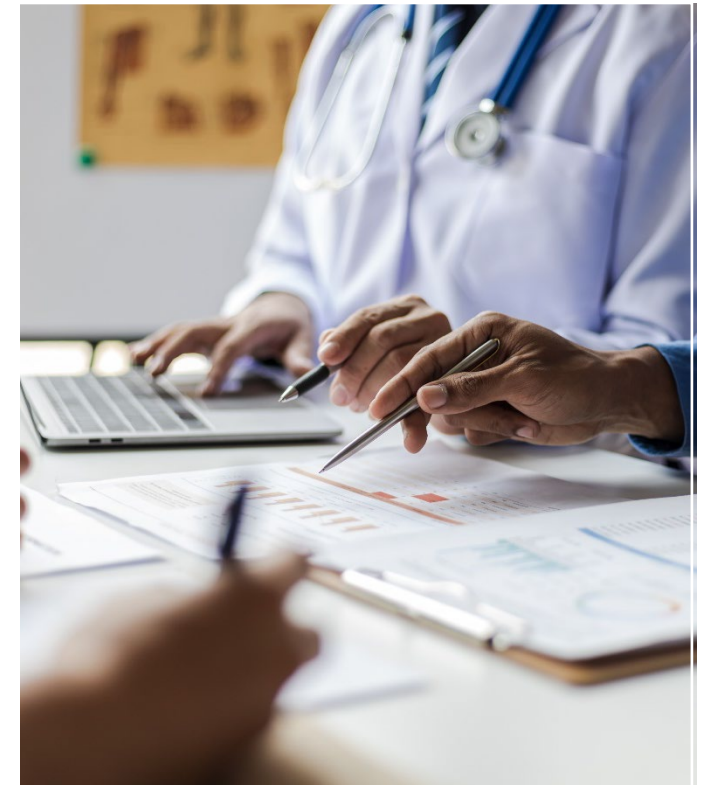
Veille Sanitaire

OBJECTIFS

- Obtenir des données collectives sur l'état de santé des salariés en lien avec le travail pour établir des priorités d'action en matière de prévention

ACTIONS

- Cette thématique a été mise en attente en raison du changement de logiciel métier et de la pandémie Covid. Elle figure dans le prochain projet de service 2024-2028



Le projet 2019-2023 est clôturé : Démarré le nouveau projet de service 2024-2028 du SMIA

Ce dernier s'articule autour de la mise en oeuvre de la Loi du 2 août 2021 et de ses décrets d'application

➤ 4 axes principaux :

Prévention de la PDP et maintien en emploi

- Repérage précoce des salariés concernés par un risque de PDP
- Favoriser le maintien en emploi
- Faire connaître notre rôle et nos actions dans le cadre de la PDP

Sensibilisations collectives (multithématiques)

- Sensibiliser nos adhérents et nos salariés à la prévention des risques professionnels (recueil des besoins)

Suivi médical

- Démarche d'optimisation et d'harmonisation du suivi médical

Veille sanitaire

- Identifier les liens santé - travail (requêtes informatiques)
- Traçabilité des expositions

Merci de votre attention

